



**ZESPÓŁ RZECZOZNAWCÓW MOTORYZACYJNYCH I MASZYNOWYCH
ORAZ RUCHU DROGOWEGO I TOWAROZNAWSTWA**

INŻ. MARIAN DZIECIUCH, 44-100 GLIWICE, ul. Zwycięstwa 3 tel. 607 574 908
NIP 645-214-48-12 REGON 278158820 motoeksperci@wp.pl

Członek Stowarzyszenia Rzecznawców Motoryzacyjnych i Maszynowych oraz Biegłych
„POLEKSMOT” w Katowicach, zrzeszonego w POLSKIM ZWIĄZKU MOTOROWYM

OFERUJEMY:

- Oceny techniczne z oszacowaniem wartości rynkowych pojazdów, maszyn i urządzeń
- Oceny techniczne uszkodzeń pojazdów z wyliczeniem kalkulacji napraw
- Oceny jakości napraw mechaniczno-blaharsko-lakierniczych pojazdów po kolizjach drogowych.
- Oceny stanu technicznego przy zakupach pojazdów używanych z elektronicznym pomiarem grubości powłoki lakierniczej.
- Oceny techniczne przyczyn uszkodzeń zespołów pojazdów jak silników, skrzyń biegów itp.
- Oceny techniczne pojazdów zabytkowych dla potrzeb konserwatora zabytków
- Oceny techniczne ustalania numerów identyfikacyjnych pojazdów.
- Oceny techniczne pojazdów po przeróbkach.
- Ustalania zakładowych norm zużycia paliwa pojazdów i maszyn.
- Analiza czasu pracy kierowców pod kątem prawnym.
Pomoc w uzyskaniu odszkodowań.

Ocena Techniczna Nr: GD 09/2/21, Data badania: 07.01.2021r

Wykonawca Opinii: certyfikowany rzeczoznawca, biegły sądowy
inż. Marian Dzieciuch

- *Uprawniony rzeczoznawca techniki motoryzacyjnej i ruchu drogowego z certyfikatem Ministra Infrastruktury.*
- *Uprawniony rzeczoznawca maszynowy.*
- *Biegły sądowy Sądu Okręgowego w Katowicach i Gliwicach w zakresie techniki motoryzacyjnej, ruchu drogowego i rekonstrukcji wypadków drogowych oraz w zakresie budowy i eksploatacji maszyn z analizą wypadków w użytkowaniu maszyn.*
- *Biegły skarbowy z listy Izby Skarbowej w Katowicach .*

Zleceniodawca: Przedsiębiorstwo Wodociągów i Kanalizacji

Adres: ul. Rybnicka 47, 44-100 Gliwice

Zakres oceny: Ustalenie stanu technicznego pojazdu oraz jego wartości rynkowej .

Cel i przeznaczenie: dla potrzeb sprzedaży.

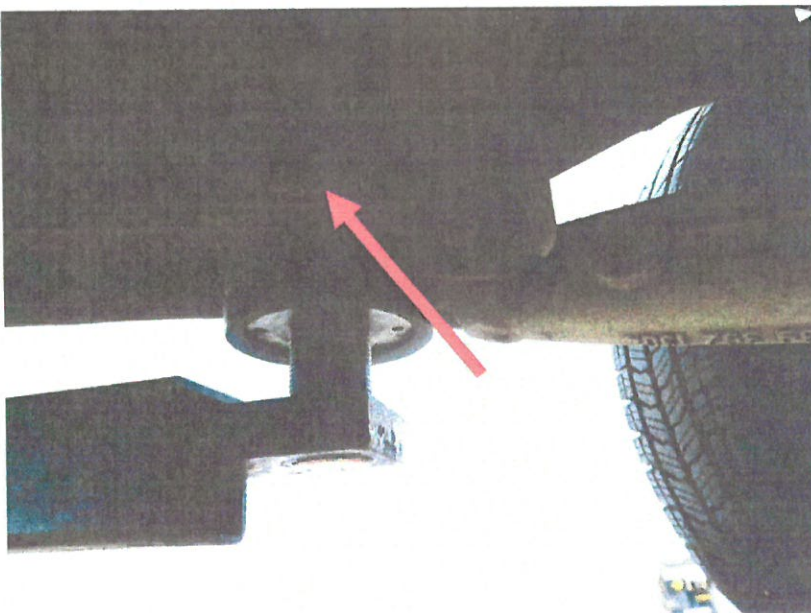
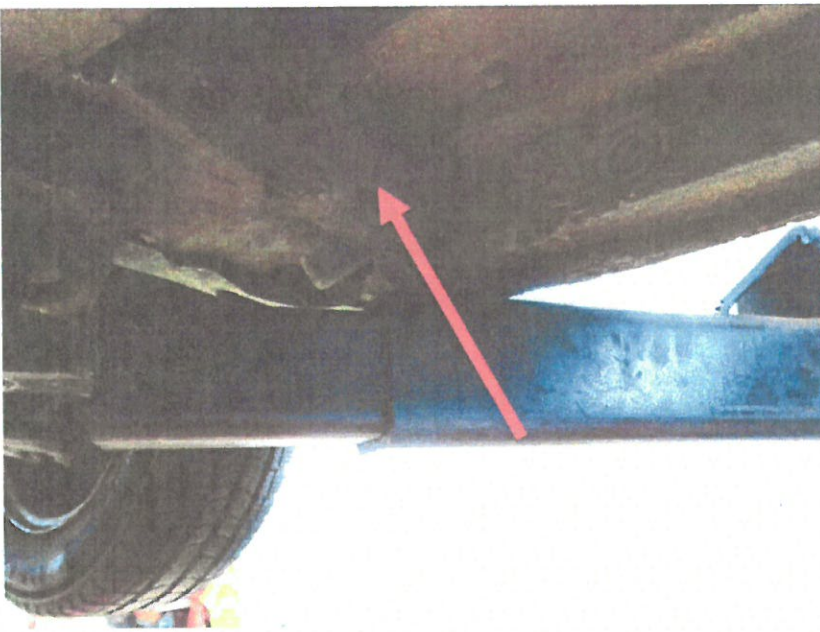
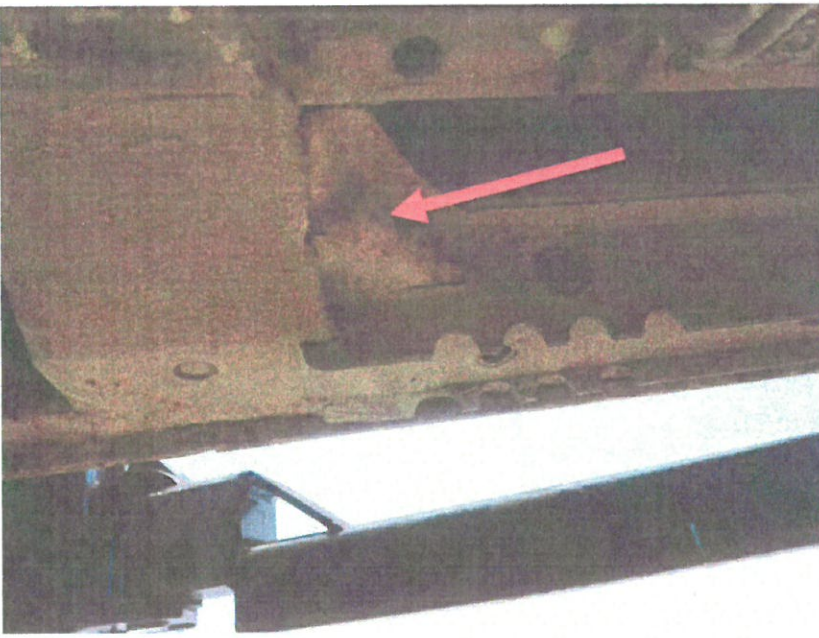
Dane pojazdu:

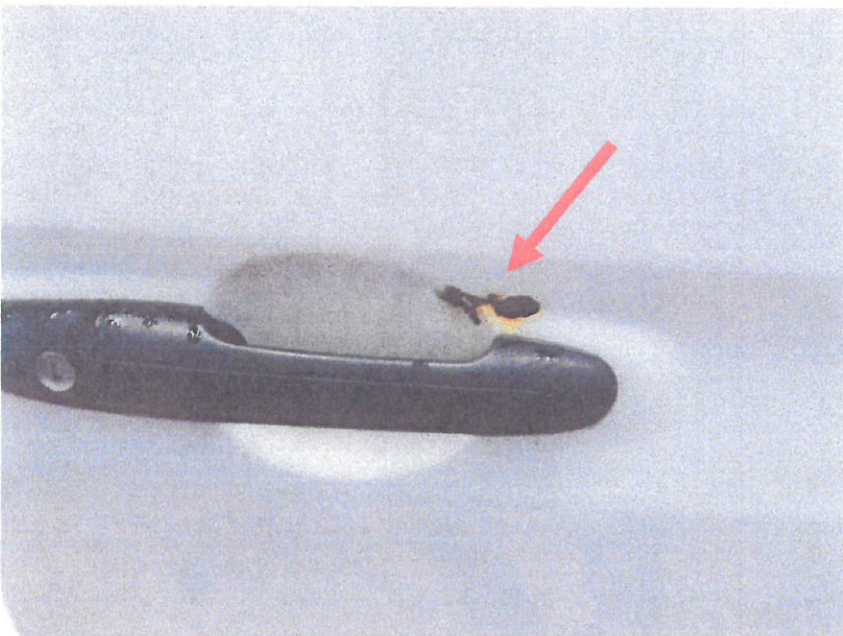
- *marka i typ* Mercedes- Benz 109 Vito CDI
- *numer rejestracyjny* SG 75208
- *numer identyfikacyjny* WD63960113009763
- *rodzaj pojazdu* dostawczy furgon
- *silnik z zapłonem* samoczynnym
- *pojemność silnika / moc* 2148 ccm, 60 kW
- *rok produkcji* 2003
- *data I-szej rejestracji* 19.12.2003r
- *kolor / rodzaj lakieru* biały
- *przebieg w km* 115575 km

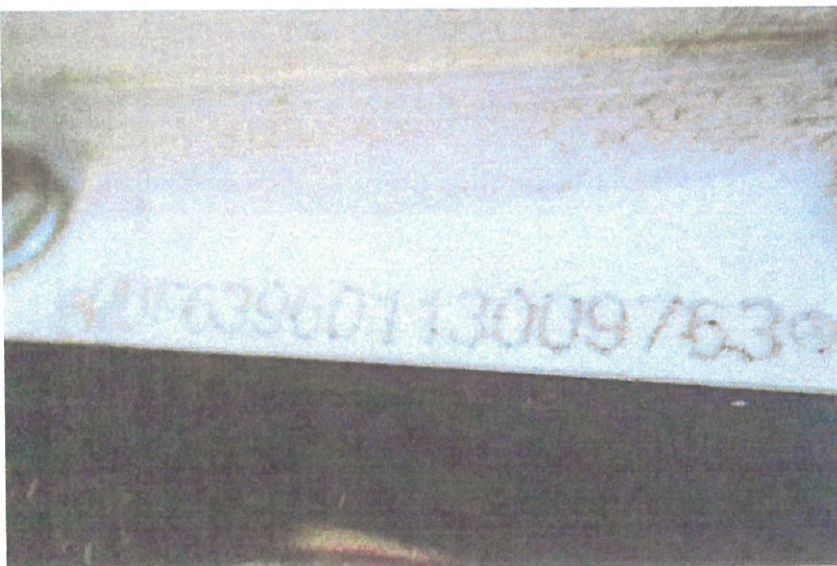
Badanie pojazdu przeprowadzono w Gliwicach w obecności przedstawicieli Zleceniodawcy. Poniżej dokumentacja fotograficzna:











Stwierdzono następujący stan techniczny:

Silnik:

- kompletny, rozruch silnika łatwy, praca równa w całym zakresie obrotów wału korbowego,
- osprzęt silnika w stanie dobrym,
- układ wydechowy szczelny.

Podwozie:

- układ zawieszenia przedniego w stanie dostatecznym,
- układ przeniesienia napędu –sprawny,
- układ kierowniczy sprawny,
- układy hamulcowe roboczy i awaryjny sprawne,

Nadwozie;

- drzwi przednie prawe obok klamki skorodowane,
- drzwi lewe obite i skorodowane na obrzeżu
- progi lewy i prawy od strony wewnętrznej skorodowane, wraz z poprzeczkami płyty podłogowej,
- drzwi tyłu dwuskrzydłowe z ogniskami korozji
- hak holowniczy sprawny.

Koła z ogumieniem –opony zużyte w 60%.

Na podstawie badania i opisu stanu technicznego pojazdu, zostaje wydana następująca;

Opinia ogólna

Przedmiotowy samochód jest sprawny technicznie, nadaje się do dalszego użytkowania. Wartość bazową pojazdu ustalono w oparciu o komputerowy system INFO –EKSPERT I- 2021r. Wartość rynkową przedmiotowego samochodu w stanie przedstawionym do badania po uwzględnieniu korekt na plus i minus oraz zakresu naprawy określa się na kwotę 5400 zł netto, a 6 642 zł brutto- załącznik z Ifo-Ekspert.

Sporządzono w 2 egz. Wykonano 14 szt. zdjęć.

Zastrzeżenia ograniczające:

1. Powyższa opinia określa hipotetyczną wartość rynkową pojazdu określoną w oparciu o komputerowy system INFO-EKSPERT
Podstawą hipotezy jest założenie że nie zostaną ujawnione żadne dodatkowe w stosunku do opisanych niesprawności, których usunięcie skutkowało by koniecznością ponoszenia, większych niż założono, kosztów naprawy. Podane wartości oznaczają wartości brutto, tzn. uwzględniają podatek VAT.
2. Wartość przedmiotu wyceny została oszacowana na dzień sporządzenia wyceny.
3. Niniejsze opracowanie nie może być wykorzystane do żadnego innego celu niż jest określony w ocenie i nie może być publikowane w całości w jakimkolwiek dokumencie bez zgody wykonawcy i bez uzgodnienia z nim formy i treści takiej publikacji.
4. Rzeczoznawca nie bierze na siebie odpowiedzialności za wady ukryte (prawne i fizyczne) oraz ewentualne skutki wynikające z przyszłego użytkowania przedmiotu oszacowania, a także za skutki wykorzystania samego oszacowania.
5. Wykonawca nie ponosi także odpowiedzialności za ewentualne wady opinii powstałe z oparcia się na stanie przedmiotu oszacowania bez oceny szczegółowego stanu technicznego przez serwis.
6. Niniejsze oszacowanie wartości nie jest ekspertyzą stanu technicznego przedmiotu opinii o wartości i za taką nie może być uznawane.
7. Powyższa opinia o wartości w szczególności nie może być traktowana jako gwarancja sprzedaży przedmiotu opinii za oszacowaną wartość.
8. Nie badano poprawności ani budowy numerów identyfikacyjnych obiektu.
Nie weryfikowano także prawdziwości pozostałych danych, w tym roku produkcji i innych, które przyjęto wg okazanych źródeł.
9. Nie badano tytułu użytkowania ani tytułu własności wycenianego obiektu oraz ewentualnego istnienia ograniczonych praw rzeczowych.

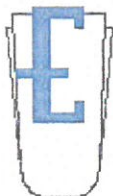
Za biuro

Biuro Rzeczoznawców Motoryzacyjnych
i Maszynowych oraz Ruchu Drogowego
i Towaroznawstwa
inż. Marian Dzieciuch
44-100 Gliwice, ul. Zwycięstwa 3
tel./fax:(032) 231-05-45
NIP:645-214-48-12, Regon:278158890

Data 11.01.2021r

Rzeczoznawca





**ZESPÓŁ RZECZOZNAWCÓW MOTORYZACYJNYCH I MASZYNOWYCH
ORAZ RUCHU DROGOWEGO I TOWAROZNAWSTWA**
INŻ. MARIAN DZIECIUCH, 44-100 GLIWICE, ul. Zwycięstwa 3, tel. 32-231-05-45
NIP 645-214-48-12 REGON 278158820

Członek Stowarzyszenia Rzecznawców w Motoryzacyjnych i Maszynowych oraz Biegłych
„POLEKSMOT” w Katowicach, zrzeszonego w POLSKIM ZWIĄZKU MOTOROWYM

WYCENA Nr: GD09/2/21

z dnia: 2021/01/11

Wykonawca wyceny : Rzecznawca inż. Marian Dzieciuch

Właściciel: Przedsiębiorstwo Wodociągów i Kanalizacji w Gliwicach

DANE IDENTYFIKACYJNE POJAZDU

Dane: [D] I-2021

Marka: MERCEDES-BENZ Model pojazdu: 109 Vito CDI MR'03 E3 2.9t
Wersja: CDI Nr rejestracyjny: SG75208 Rok prod.: 2003
Rodzaj pojazdu: Samochód ciężarowy do 3.5t VIN: WDF63960113009763

Nr INFO-EKSPERT 022-03896
Data pierwszej rejestracji 2003/12/19
Wskazanie drogomierza 115575 km
Okres eksploatacji pojazdu (03/12/19-21/01/11) 205 mies.
Dop. masa całkow. / Ładowność 2770 kg / 980 kg
Rodzaj nadwozia furgon 4 drzwiowy 2 osobowy
Liczba osi / Rodzaj napędu / Skrzynia biegów 2 / tylny (4x2) / manualna
Rozstaw osi 3200 mm
Jednostka napędowa z zapłonem samoczynnym
Pojemność / Moc silnika 2148 ccm / 65kW (88KM)
Doładowanie Turbosp. z chłodn. powietrza
Liczba cylindrów / Układ cylindrów 4 / rzędowy
Norma spalin E3
Długość / Szerokość / Wysokość 4748 mm / 1901 mm / 1875 mm

WYPOSAŻENIE STANDARDOWE (2003.08-2004.02)

L.p.	Nazwa elementu wyposażenia	L.p.	Nazwa elementu wyposażenia
1	ABS - system zapobiegający blokowaniu kół	17	System dystrybucji siły hamowania elektroniczny EBV
2	Akumulator 74 Ah	18	System hamowania awaryjnego BAS
3	Alternator 200 A	19	System p/poślizgowy przy przyspieszaniu ASR
4	Antena radiowa w szybie przedniej	20	Szyba przednia klejona
5	Drzwi boczne prawe przesuwne	21	Szyby przednie regulowane elektrycznie
6	Drzwi tyłu nadwozia podnoszone	22	Światła p/mgielne przednie
7	Filtr paliwa z separatorem wody	23	Światła przednie halogenowe
8	Hamulce tarczowe kół przednich i tylnych	24	Światła z regulacją kąta pochylenia elektryczną
9	Immobilizer	25	Światło dodatkowe STOP
10	Kolumna kierownicy regulowana	26	Tarcze kół stalowe 16"
11	Obieg powietrza zamknięty + filtr p/pyłkowy	27	Uchwyty do mocowania bagażu
12	Opony 195/65 R16	28	Układ hamulcowy dwuobwodowy
13	Pasy bezpieczeństwa trzypunktowe bezwładnościowe z regulacją mocowania	29	Wspomaganie układu kierowniczego
14	Poduszka powietrzna kierowcy	30	Wykładzina gumowa w przestrzeni pasażerskiej
15	Skrzynia biegów 6-stopniowa	31	Zamek centralny zdalnie sterowany
16	Stabilizator osi przedniej	32	Zbiornik paliwa 75l

WYPOSAŻENIE DODATKOWE

L.p.	Nazwa elementu wyposażenia	Wartość [PLN]
1	+Drzwi tylne dwuskrzydłowe	47
2	+Hak holowniczy	102

KOREKTY

WARTOŚĆ BAZOWA NETTO (212 mies.)	8 300 PLN
KOREKTA ZA WYPOSAŻENIE DODATKOWE	149 PLN

Wyposażenie pojazdu powoduje powiększenie wartości pojazdu, gdy jest wyposażeniem ponadstandardowym oraz jest sprawne, czyli zdolne do spełnienia swojej funkcji. Wielkość korekty wartości bazowej, związanej z wyposażeniem dodatkowym pojazdu została określona na podstawie udziału tego wyposażenia w wartości standardowo wyposażonego nowego pojazdu z uwzględnieniem amortyzacji pojazdu i zwiększonej amortyzacji jego wyposażenia.

KOREKTA ZA PIERWSZĄ REJESTRACJĘ	306 PLN
---------------------------------------	----------------

Korekta uwzględnia wpływ daty pierwszej rejestracji pojazdu (pierwszego dopuszczenia do ruchu po zakupieniu pojazdu nowego) na jego wartość. Przyjmuje się, że pojazd bazowy został zarejestrowany po raz pierwszy 2003/05/15. Pojazd wyceniany został zarejestrowany 7 miesięcy później, zatem jego okres eksploatacji jest krótszy od okresu eksploatacji pojazdu bazowego i stąd wynika dodatnia korekta wartości.

KOREKTA ZA PRZEBIEG	1 614 PLN
---------------------------	------------------

Korekta uwzględnia wpływ przebiegu pojazdu na jego wartość. Wartość bazowa (skorygowana o wpływ pierwszej rejestracji) została określona dla przebiegu normalywnego 360 000 km. Zweryfikowany przebieg wycenianego pojazdu jest mniejszy od normalywnego o - 244 425 km. Powoduje to zastosowanie korekty wartości w wysokości 18,44%.

Wartość rynkowa netto wyżej zidentyfikowanego pojazdu, określona na dzień wykonania opinii wynosi:
10400 PLN

(słownie: dziesięć tysięcy czterysta złotych)

Wartość określono na podstawie:

- notowań wartości rynkowych z bazy pojazdów "Komputerowego Systemu INFO-EKSPERT" na I-2021 zaakceptowanych przez wykonawcę opinii,
- korekt mających wpływ na wartość pojazdu.

ARKUSZ USTALENIA WARTOŚCI POJAZDUdo wyceny nr: **GD09/2/21**

z dnia: 2021/01/11

Wykonawca wyceny : Rzeczoznawca inż. Marian Dzieciuch

Właściciel: Przedsiębiorstwo Wodociągów i Kanalizacji w Gliwicach

DANE IDENTYFIKACYJNE POJAZDU

Dane: [D] I-2021

Marka: MERCEDES-BENZ Model pojazdu: 109 Vito CDI MR`03 E3 2.9t
 Wersja: CDI Nr rejestracyjny: SG75208 Rok prod.: 2003
 Rodzaj pojazdu: Samochód ciężarowy do 3.5t Nr IE: 022-03896

USTALENIE WARTOŚCI POJAZDU

Ostatnia cena nowego pojazdu: 69 350 PLN netto na 05/2005

KATALOG WARTOŚCI BAZOWYCH (NETTO):

rok	mies.	wart. z katal. [PLN]	wart. zadana [PLN]
2005	05	9800	9800
2004	05	9000	9000
2003	05	8300	8300
WARTOŚĆ BAZOWA NETTO (212 mies.)			8 300 PLN

Normatywny okres eksploatacji	212 mies.
DATA PIERWSZEJ REJESTRACJI (rok/mies/dn)	2003/12/19
Rzeczywisty okres eksploatacji	205 mies.
KOREKTA ZA PIERWSZĄ REJESTRACJĘ	306 PLN po korekcie: 8 606 PLN

LISTA WYPOSAŻENIA:

Lista wyposażenia na podstawie informacji z bazy danych na okres: 2003.08-2004.02

WYPOSAŻENIE DODATKOWE:

L.p.	Nazwa elementu wyposażenia	wta	data zam.	wpa	[%]	Wsp.	Wart. [PLN]
1	Drzwi tylne dwuskrzydłowe	1,00			1,83	0,30	47
2	Hak holowniczy	1,00			3,94	0,30	102
KOREKTA ZA WYPOSAŻENIE DODATKOWE							149 PLN
KOREKTA ZA WYPOSAŻENIE							149 PLN po korekcie: 8 755 PLN
Przebieg normatywny							360 000 km
Przebieg rzeczywisty odczytany							115 575 km
KOREKTA ZA PRZEBIEG							1 614 PLN po korekcie: 10 369 PLN
WARTOŚĆ RYNKOWA NETTO PO ZAOKRĄGLENIU							10 400 PLN

ARKUSZ USTALENIA WARTOŚCI POJAZDU W STANIE USZKODZONYMdo wyceny nr: **GD09/2/21**

z dnia: 2021/01/11

Wykonawca wyceny : Rzeczoznawca inż. Marian Dzieciuch

Właściciel: Przedsiębiorstwo Wodociągów i Kanalizacji w Gliwicach

DANE IDENTYFIKACYJNE POJAZDU

Dane: [D] I-2021

Marka: MERCEDES-BENZ Model pojazdu: 109 Vito CDI MR`03 E3 2.9t
 Wersja: CDI Nr rejestracyjny: SG75208 Rok prod.: 2003
 Rodzaj pojazdu: Samochód ciężarowy do 3.5t Nr IE: 022-03896

Wartość pojazdu nieuszkodzonego (założony wiek pojazdu jak w dniu wyceny - 205 mies.) **10 400 PLN**

Współczynnik amortyzacji pojazdu 0,15

Współczynnik zbywalności pojazdu nowego 0,85

CZĘŚCI DO NAPRAWY

L.p. Nazwa elementu Lewy/Prawy

1 Nadwozie

- 1 Drzwi boczne przednie L
 2 Drzwi boczne tylne
 3 Drzwi tyłu nadwozia
 4 Podłoga przednia ze wzmocnieniami kpl.

CZĘŚCI DO WYMIANY

L.p. Nazwa elementu Lewy/Prawy

1 Nadwozie

- 1 Próg kpl. L i P

WYCENA ZESPOŁÓW POJAZDU

L.p.	Nazwa zespołu	Udział [%]	Zniszczenie [%]	Wart. poz. zesp. [PLN]
1	Nadwozie	34	8	3 253
2	Wyposażenie	24	0	2 496
3	Silnik z osprzętem	17	0	1 768
4	Układ napędowy	11	0	1 144
5	Zawieszenie przednie z układem kierowniczym	8	0	832
6	Zawieszenie tylne	4	0	416
7	Reszta	2	0	208

Bazowa wartość głównych zespołów pojazdu **10 117 PLN****WYLICZENIE WARTOŚCI POJAZDU W STANIE USZKODZONYM****Metoda zredukowanego kosztu naprawy w oparciu o szacunkowy koszt naprawy**

Wartość pojazdu nieuszkodzonego przy założonym wieku	10 400 PLN
Koszt naprawy oszacowany na podstawie obrazu uszkodzeń	8 441 PLN
Współczynnik redukcji kosztu części	0,30
Współczynnik redukcji pozostałych składników naprawy	0,65
Współczynnik zmiany kosztu naprawy	1,04
Zredukowany koszt naprawy	5 442 PLN

Metoda stopnia uszkodzenia

Wartość pojazdu nieuszkodzonego przy założonym wieku	10 400 PLN
Stopień uszkodzenia	0,0272
Współczynnik stopnia uszkodzenia	0,90
		9 105 PLN

Współczynnik uszkodzeń ukrytych	0,97	8 832 PLN
Współczynnik zbywalności	0,23	2 031 PLN

PODSUMOWANIE		
---------------------	--	--

Wartość pojazdu uszkodzonego określona: Metodą zredukowanego kosztu naprawy.		5 442 PLN
WARTOŚĆ RYNKOWA NETTO PO ZAOKRĄGLENIU		10 400 PLN
Zaokrąglona wartość pojazdu uszkodzonego		5 400 PLN
Różnica wartości pojazdu przed i po szkodzie		5 000 PLN
Współczynnik kosztu naprawy wzg. wartości rynkowej		0,81

Biuro Rzecznawców Motoryzacyjnych
 Maszynowych oraz Ruchu Drogowego
 i Towaroznawstwa
 inż. Marian Dzieciuch
 44-100 Gliwice, ul. Zwycięstwa
 tel./fax:(032) 231-05-45
 P-645-214-48-12. Regon: 141707

